



Maaomanike seisukohad ja taustainformatsioon jahiseaduse kohta

Tundes vastutust Eesti põllumajanduse, metsanduse ja maaelu säästliku arengu edendamise eest, esitavad Eesti Erametsaliit (EEML), Eesti Põllumeeste Keskliit (EPK), Eesti Talupidajate Keskliit (ETKL) ja Omanike Keskliit (EOKL) käesolevaga oma seisukohad ja põhjendused jahindussüsteemi korrastamiseks ja seda reguleeriva Jahiseaduse muutmiseks.

Oleme oma ettepanekutes lähtunud **kolmest põhiprintsiibist**:

- 1) **jahindus on üks osa metsaökosüsteemide ja põllumajandusmaa majandamisest**, millega seotud vastutus lasub eelkõige maaomanikel. Säästlik põllu- ja metsamajandus on võimalik vaid siis, kui selle kõiki komponente (sh ulukiresurssi) majandatakse kooskõlas ja säästlikult;
- 2) **jahindus peab olema turvaline kogukonnale, maaomanikele ja jahimeestele**;
- 3) **jahinduse korraldamine peab olema kooskõlas Eesti põhiseadusega** ning avaliku hüve nimel kehtestatud õigused ja kohustused proportsionaalsed (eesmärgile sobivad, vajalikud ja mõõdukad).

1. Säästlik jahindus on võimalik siis, kui seda korraldatakse kooskõlas muu maakasutusega.

Ulukiresurssi majandamine on tihedalt seotud maakasutusega (põllu- ja metsamajandus). Selle säästlik korraldamine eeldab, et tasakaalustatult oleks arvesse võetud maamajanduse ökoloogilised, sotsiaalsed ja majanduslikud aspektid ning nende vastasmõjud:

- põllu- ja metsamajandusega on oluliselt muudetud maastikke ning sellega ka ulukite elupaiku ning toitumistingimusi. Uluksõraliste toidubaas on eelnimetatud tegevuste tulemusena oluliselt paranenud;
- kõrge arvukus mõjutab omakorda nii põllu- kui ka metsamajandust. Ulatuslikud kahjustused põhjustavad saagikuse langust, teostatud investeeringute madalat või olematut tasuvust;
- põllumajandusse ja metsandusse minevad EL ja siseriiklikud investeeringutoetused, mis on toiduga kindlustatust ja maaelu arengut silmas pidades väga olulised, ei pruugi kahjustustest tingituna alati edukad olla;
- liikidevahelise arvukuse ebaproportsionaalsus ei ole ökoloogiliselt säästlik. Näiteks on Massei ja Genov (2004)¹ rõhutanud, et metssigade laialdasem levik ja arvukuse tõus võib suurendada ohtu muule floorale ja faunale. On ilmselge, et ökosüsteemides esinevad liikidevahelised mõjud.

Jahipidamine on ühelt poolt tõhus meede ulukipopulatsioonide reguleerimiseks, teisalt Eesti kultuuriruumis pikalt eksisteerinud harrastus ja kolmandaks maa-elu oluliselt rikastav majandusharu. Tasakaalu leidmine nende erinevate aspektide ja huvide vahel tähendabki säästliku arengu tagamist (seda laiemalt, kui vaid ulukite arvukust silmas pidades). **Oleme seisukohal, et seda on kõige otstarbekam ja efektiivsem korraldada eelkõige maaomanike õiguste ja kohustuste reguleerimise kaudu. Ainult maaomanik saab komplekselt majandada enda omandil eksisteerivat (ja kohati vastasmõjus) olevat ressursi ja teha selle paremaks majandamiseks vajalikke investeeringuid.**

Täpsustavad selgitused, miks tänane jahindussüsteem pole säästlik:

¹ Massei G, Genov PV (2004) The Environmental Impact of Wild Boar. Galemys 16: 135-145



- a) **tänane ulukite arvukuse reguleerimine lähtub eelkõige jahipiirkondade „majanduslikest“ eesmärkidest, mitte ökoloogilistest kriteeriumitest.** Nagu märgib jahiseaduse väljatöötamise põhjendus, on need eesmärgid paraku peegeldus eelmise sajandi kuuekümnendatest, kui jahinduslikult peeti oluliseks sõraliste biomassi maksimeerimist². Ulukiresursi ohjamisel on jahiseltside põhihuvi kasvatada ja hoida atraktiivsete ulukite arvukust, et suurendada jahi edukust ja trofeede väärtust. Samas tekib sellega kahjusid ökosüsteemidele ja maamajandusele, mida ei tasandata/hüvitata.

Tänane peamiste jahiulukite arvukus ületab mitmekordselt ökoloogilist miinimumi (Tabel 1). Näiteks on aastast 1960 kasvanud põtrade arvukus 2500-lt 12460-ni, mis on 6 korda suurem ökoloogilisest soovituslikust miinimumist (2000 isendit). Seda vahet tuleb käsitleda eelkõige jahimajandusliku ressursina, mis annab võimaluse jahiharrastuseks ja sellega seonduvate hüvede tarbimiseks.

Tabel 1. Jahiulukite ökoloogiline minimaalne arvukus ja loendatud arvukus 2011

Uluk	Jahiulukite (ökoloogiline) minimaalne arvukus 2011-2014 ³	Arvukuse loendus 2011 ⁴
Pöder	2000	12460
Punahirv	200	3285
Metssiga	3000	22610
Kobras	1000	16955

Metsakahjustusi põhjustavad eelkõige põder, metskits ja kobras (viimane oluliselt, muutes metsa veerežiimi). Kuna põdra ja kopra arvukus on kasvanud, siis on sellega kaasnenud ka laiaulatuslikud metsakahjustused. Kasvanud on ka küttimismahud (vt joonis 1 ja 2) ja sealt saadav hüve jahimeestele – samas ulukikahjusid pole maaomanikele kompenseeritud ega püütud ka arvukuse kasvu oluliselt pidurdada. Sealjuures on küttimismahtude muutustes selgelt näha tänaste ulukipopulatsioonide ohjamise põhimõtted – hoida atraktiivsete ulukiliikide arvukust võimalikult kõrgel. 2009. aastal hindas RMK riigimetsas kahjustatuks ligi 3000 ha uuendusalasid ja 1430 ha metsanoorendikke.

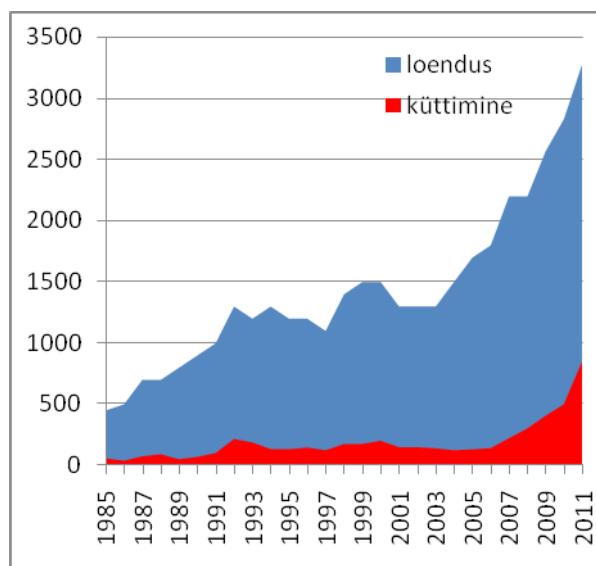
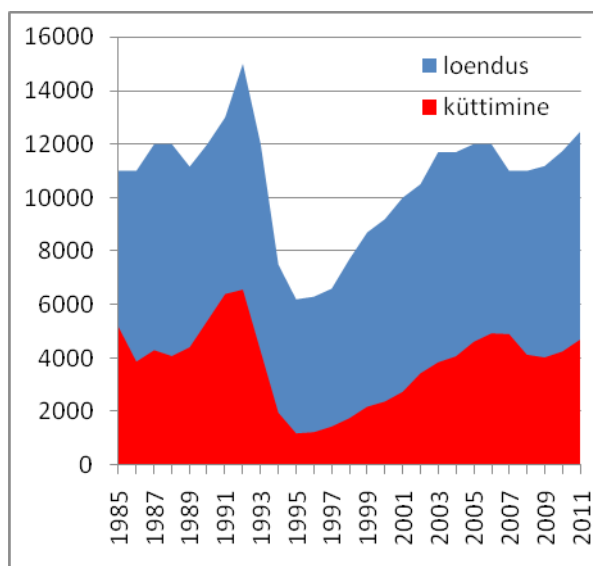
Põllumajandusele põhjustab enim kahju metssigade kõrge arvukus. Näiteks leiti Rootsis Mörkö saarel läbiviidud juhtumiuuringu käigus, et kütitud metssigade lihakehade müügist saadud tulu ei kompenseeri tekkinud kahjustusi põllumajanduslikule saagile⁵. Kuigi antud juhtumiuuringu näol on tegemist mõneti erilise piirkonnaga, ilmestab see hästi kõrge arvukusest tingitud ebaproportsionaalsust säästva arengu komponentide vahel. Eestis on viimastel aastatel palju probleeme esinenud ka hirvede tekitatud kahjustustega silorullidele.

² Kusjuures EJS rõhutab oma märgukirjas Keskkonnaministeeriumile, et : „Meie põhimõtted tuginevad Eesti jahinduses ja jahinduslikus ühistöös väljakujunenud väärtustele.“

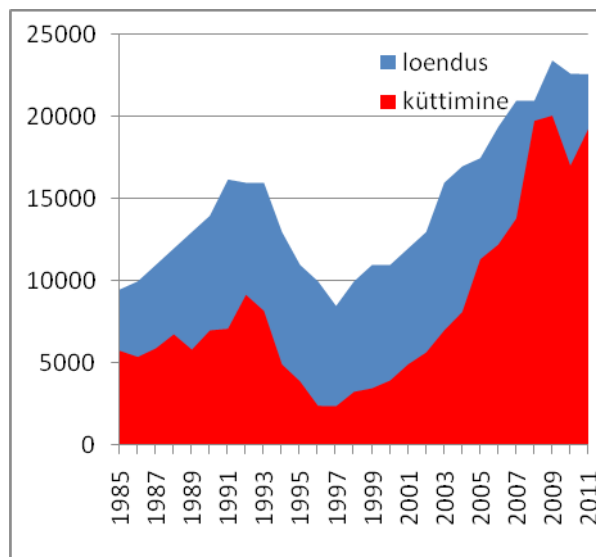
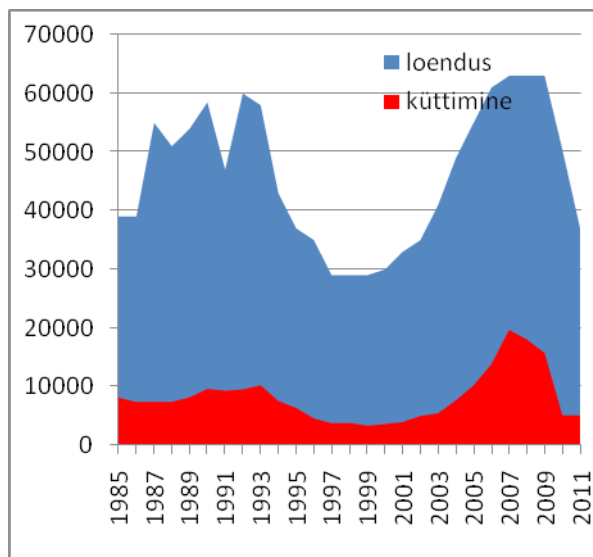
³ Keskkonnaministeeriumi arengukava 2011-2014, ptk. 2.2 „Säästva metsanduse tagamine“; <http://www.envir.ee/166316>

⁴ Keskkonnateabe keskuse ülevaade „Ulukite arvukus ja küttimissoovitus 2011“; http://www.keskkonnainfo.ee/failid/ULUKITE_SEIREARUANNE_2011.pdf

⁵ Lindblom S (2010) Distribution of wild boar (*Sus scrofa*) damage and harvest loss in crop fields. Rootsi Põllumajanduse Ülikool.



Joonis 1a ja 1b. Suurulukite arvukus ja küttimine Eestis aastatel 1985-2011⁶: a) põder ja b) punahirv



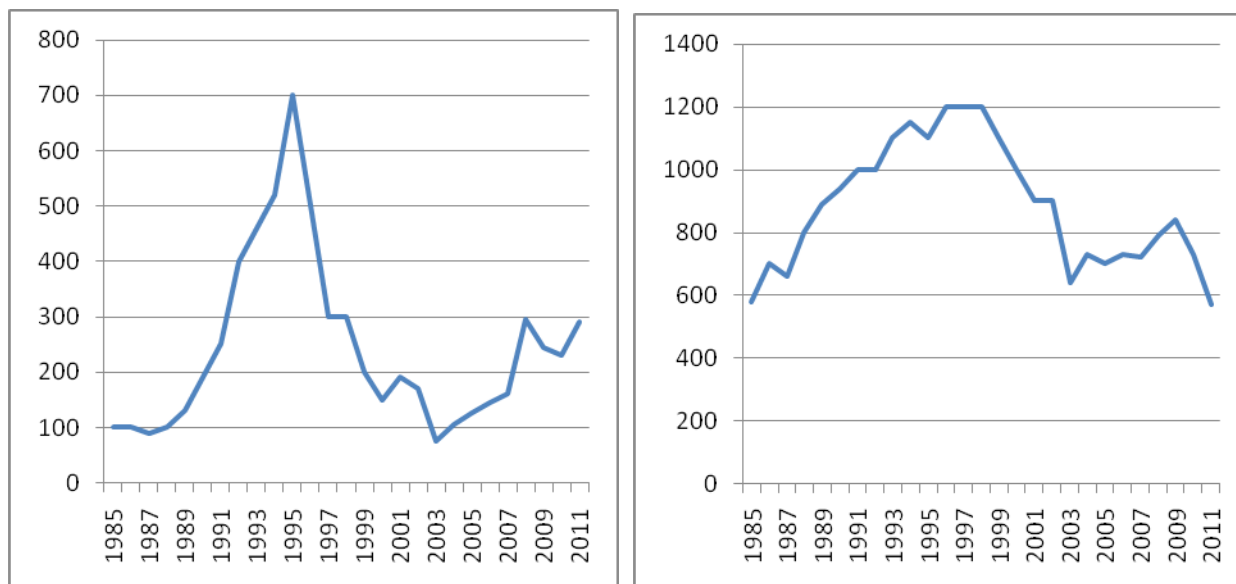
Joonis 2a ja 2b. Suurulukite arvukus ja küttimine Eestis aastatel 1985-2011⁷: a) metskits ja b) metssiga.

Üheks vastuargumendiks ulukite arvukuse sihipärasele vähendamisele on **suurkiskjate (ilves, hunt, karu) küsimus**. Seda olukorras, kus bioloogilise mitmekesisuse seisukohast lähtuv sõraliste arvukus on mitmekordselt üle miinimumi, on see argument pigem väga teoreetiline. Seda on kinnitanud ka Keskkonnateabe Keskuse (KTK) ulukiseire büroo oma vastuses Eesti Erametsaliidu arupärimisele, milles leitakse, et suurkiskjate arvukust ei mõjuta mitte niivõrd sõraliste arvukus vaid suurkiskjate küttimine (KTK vastus nr. 13.-9/2842-2 EEML-i selgitustaotlusele 31. detsembrist 2012). On avaldatud kartust, et maaomanike põhine jahindussüsteem, mis püüab hoida sõraliste arvukuse suurema kontrolli all,

⁶ 2011 prognoos/küttimissoovitus

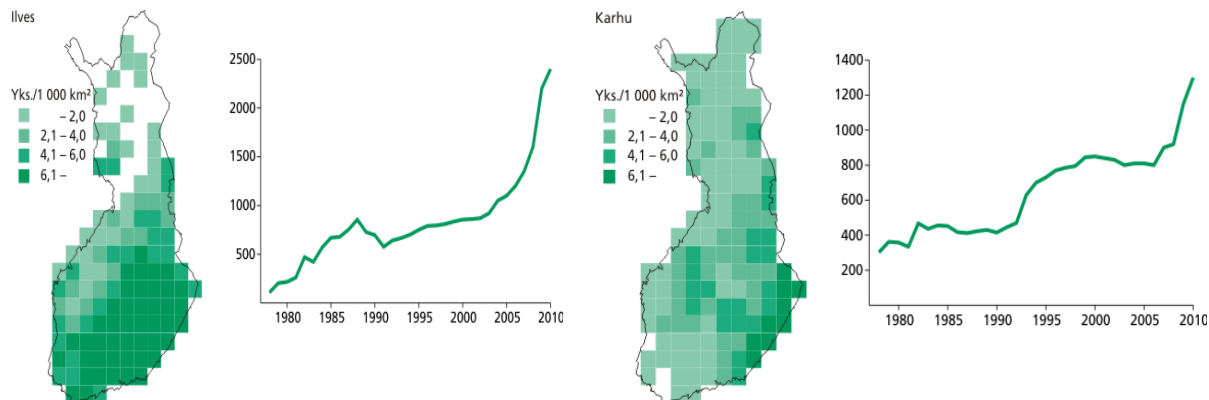
⁷ 2011 prognoos/küttimissoovitus

halvendab sellega ka kiskjate toitumistingimusi. **EEML märgib, et tänane suurkiskjate arvukus on sisuliselt üle liigirikkuse miinimumimäära – selle tõenduseks on EL-is Eestile antud eriõigus, mis lubab küttida suurkiskjaid (2011/2012 jahihooajal lubati küttida 170 hunti, 100 ilvest ja 60 karu⁸). Sama võib järeldada ka ulukipopulatsioonide aegridadest, mis ei näita kuidagi tugevat korrelatsiooni suurkiskjate arvukuse ja sõraliste arvukuse vahel.**



Joonis 3a ja 3 b. Hundi ja ilvese arvukus Eestis.

Ka näitab ajalooline statistika, et nimetatud ulukite arvukus on olnud arvestatavalt suurem ka väiksema sõraliste arvu puhul. Näiteks meie naaberriikides **Lätis ja Soomes on jahinduslik korraldus maaomaniku põhine, samas suurkiskjate arvukus on kasvanud või püsinud stabiilne** (nt kütitati Lätis 2011/2012 jahihooajal 201 hunti ja 148 ilvest, Soomes on karu ja ilvese arvukus mitmekordistunud (vt joonis 4)).



⁸ Suurkiskjate ohjamise kava aastateks 2012-2021 näeb ette, et hundi asurkonna suurus peaks Eestis jääma 150-250 isendi vahele ja ilvese asurkonna suurus 600-750 isendi juurde, mis aastatel 1992-96 ületas hundi puhul ja aastatel 1990-2002 ilvese puhul üle pooleteise korra optimaalset arvukusest. Samas nimetatud perioodil oli sõraliste arvukus viimaste kümnendite madalamaim (va. viimaste aastate lumerohke talvega seoses langenud metskitse arvukus).



Joonis 4. Ilvese ja karu arvukuse dünaamika Soomes (1978-2010)

- b) **tänane jahinduskorraldus on majanduslikult ebaefektiivne, maksumaksjale koormav ning maaelu arengut (ettevõtlust maal) pärssiv.**

*Jahindus on traditsiooniline majandusharu, mis enamuses Euroopa riikides annab arvestatava panuse maaettevõtlusesse. Tänu jahinduse sesoonsusele pakub jahindus arvestatavat sissetulekuvõimalust maaturismiettevõtetele hooajavälisel ajal. Jahi korraldamine on suhteliselt tööjõumahukas – ka see on maaelu kontekstis oluline. 2010. aastal Helsingi ülikooli poolt publitseeritud analüüs Põhjamaade jahiturismi potentsiaalset viitab sellele, et kui jahindus on korraldatud turumajanduse põhimõtetel ja seda arendavad kliendile orienteeritud ettevõtted, siis luuakse regiooni **lisaväärtust 60% rohkem kui klubilise jahindustegevuse korral**. Seda potentsiaali pole Eestis rakendatud, ega võimalik tänase süsteemi puhul ka rakendada.*

*Toimiva ja läbipaistva turu puudumine on **barjääriks uute ettevõtete tekkele ja kõrge lisaväärtusega teenuste arendamisele**. Tänane jahimaade riiklik jaotamine jahiseltsidele tekitab ebavõrdse konkurentsiolukorra nendele maaettevõtetele, kes tahavad jahiturismiga tegeleda, kuid peavad jahiload omakorda jahiseltsidelt ostma, samal ajal nendega konkureerides. Näiteks Soomes tegutseb jahindussektoris ligi 400 väikeettevõtet, mis pakuvad jahiturismi teenuseid, neist kõrge lisaväärtusega ligi 30% (välisdelegatsioonide jahiteenus, spetsiifiline jahikoerateenus, jahipidamisega seotud IT arendusi, trofeede väärindamine, mittejahimeestest kaaslastele öko- ja kultuuriprogrammide pakkumine jms.).*

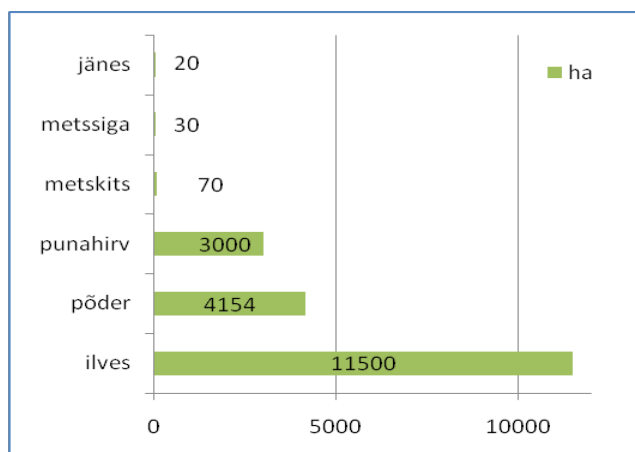
*Ulukitega kaasnevad paratamatult kahjustused. Nende kahjustuste ulatus on selges korrelatsioonis jahiulukite populatsioonide suurusega. Kui nimetatud **populatsioonide ohjamine ei toimu kooskõlas metsa- ja põllumajandusliku tegevuse planeerimisega, siis kannatab tehtud investeeringute (külvi, metsaistutus, noorendike hooldus, põllukultuuride hooldus) tulukus või ebaõnnestuvad need täiesti**. Eestis on kõige täpsemalt ulukikahjusid hinnanud RMK, saades uuendusala ja metsanoorendike aastaseks kahjumääraks ligi 1,1 mln EUR. Võttes aluseks riigi ja erametsade proportsiooni, võib eeldada ainuüksi **metsakahju üldsuuruseks ca 2-2,5 mln EUR aastas (ilma põllumajanduskahjudeta)**. Arvestades seda, et nii EL kui ka riiklikest vahenditest makstakse erametsades tehtavatele investeeringutele ja põllumajandusele toetusi, mõjutab tänane süsteem negatiivselt ka **maksumaksja raha kasutamise tulemuslikkust**. Kindla seltskonna jahinduslik privileeg tekitab seetõttu maksumaksjale lisaks kehtiva süsteemi administreerimise kuludele ka “varjatud koormust”.*

*Kahel viimasel aastal RMK poolt läbiviidud jahialade rendioksjonid on näidanud, et sarnaselt muudele Euroopa riikidele eksisteerib ka Eestis turupõhine nõudlus jahiõiguse rentimiseks. Kui jahipiirkonna kasutusõiguse eest riigile minev tasu on täna 0,15 EUR/ha, siis 2011. aastal kujunes RMK oksjonil müügihinnaks 1,72 EUR/ha, mis aasta hiljem tõusis omakorda 10%. Sisuliselt tähendab see, et kui kogu riigimetsas jahiõigus tänaseks kujunenud turuhinnaga välja rentida, siis saaks **maksumaksja minimaalselt lisatulu suurusjärgus 1,7 miljonit EUR aastas**. Märgime, et **samas suurusjärgus tulust on täna ilma jäetud ka maaomanikud**, mis kahjustab otseselt nende investeerimispotentsiaali (sh võimekust taastada ökosüsteemidele tekkinud kahjud).*

c) jahialade miinimumpindala nõue ja riiklikult sätestatud jahiala piirid ei põhine teaduslikel alustel ning on pigem ettekäändeks vana süsteemi säilitamisel.

Heaks toimivaks näiteks ulukiarvukuse reguleerimisest väiksematel pindadel on RMK jahialade rendilepingute sõlmimine 2011. ja 2012. aastal toimunud oksjonitel. Mitmed väljapakutud jahialad olid väiksemad kui 2500 ha, kuid võimaldasid ulukimajandust korraldada säästlikult⁹. Analoogia eksisteerib *de facto* ka suuremate jahiseltside puhul, kes on jaganud jahiala oma osakondade vahel väiksemateks eraldimajandatavateks piirkondadeks. On väidetud, et RMK selline praktika pole säästlik ja põhjustab „jahialade tühjasklaskmist“. Keskkonnateabe Keskusele esitatud arupäring antud küsimuses sellele väitele kinnitust ei andnud.

Suure jahipiirkondade pooldajad on viidanud ühe argumendina ulukiloenduse täpsusele, mida suurte alade puhul on kergem saavutada. Läti metsateadlaste¹⁰ poolt avaldatud uuringus jahialade suurusest ja loendusandmete usaldusväärsusest on jõutud tulemuseni, et kuigi üle 5000 ha pindalade puhul on põtrade ja punahirve loendusandmed mõnevõrra usaldusväärsemad, ei sõltu samas loendusandmete kvaliteet metskitse või metssea osas enam jahipiirkonna suurusest. Märgime siinjuures, et küsimus on loendusandmete usaldusväärsusest ja loenduse korraldamisest, mitte vajadusest selleks kehtestada riiklikult nõue moodustada suured jahialad. Loendust võib teha mitme jahipiirkonna üleselt.



Joonis 5. Valitud ulukiliikide keskmised asustusterritooriumid (Jedrzejewski et al. (2004), Heikkilä et al. (1996))

Läti Vabariigi riiklik jahindusstatistika näitab praktiliselt kõikide suurulukite arvukuse kasvu. Seda vaatamata sellele, et Lätis on jahipiirkonnad väiksemad ja jahindus baseerub kokkulepetel maaomanikega.

EEML leiab, et 5000 ha pindalanõude kehtestamine jahialadele teenib eelkõige vana süsteemi säilitamise eesmärki, piirates maaomanike võimalusi rentida jahiõigust erinevatele jahiklubidele või ise koostööd lähipiirkonna (nt küla) teiste maaomanikega optimaalse suurusega jahialaks.

⁹ Selle tunnistuseks on RMK-le omistatud säästva metsanduse sertifikaadid, mis hõlmavad ka jahindust ning ulukite arvukuse loendamist

¹⁰ Baumanis, Ozolins (2010)



Märgime, et tänane süsteem toimib ka jahiklubide enda arengu vastu, muutes praktiliselt võimatuks uute jahindusklubide tekke ja jahialade piiride tõhusa optimeerimise.

Tabel 3. Kokkuvõte valitud jahindusriikide jahipiirkonna suurustest¹¹

Riik	Jahipiirkonna minimaalne pindala (ha)	Maaomanike osalus jahipiirkonna moodustamisel
Rootsi	Puudub	Maaomand jahipiirkonna aluseks, moodustatakse koostöö kaudu
Soome	Põder 1000 ha, teised hirvlased (va. metskits) 500 ha, metskits – väikeuluk	Jahipiirkonnad järgivad munitsipaalüksuseid. Moodustamise aluseks on maaomand ja omanike koostöö
Eesti	5000 ha	Jahipiirkonnad põhinevad väljakujunenud (riiklikult kinnitatud) piiridel
Läti	Põder 2500 ha, metskits 200 ha	Moodustamise aluseks maaomanike koostöö ¹²
Saksamaa	75 ha (erinevates liidumaades erinev)	Kui 75 ha nõuet ei suuda täita, siis moodustatakse automaatselt jahiala munitsipaalüksuse piire järgides. Aluseks maaomand.
Tsehhi	500 ha (eraldi ulukiaiad 50 ha)	Ühistegevuse kaudu loodud piirkonnad või erajahipiirkonnad
Hispaania	250 ha väikeuluk ja 500 ha suuruluk	Maaomand jahipiirkonna aluseks

2. Jahinduse turvalisus on paremal viisil tagatud jahiala kasutuskokkulepete olemasolul.

Jahipidamise turvalisuse üheks eelduseks on see, et jahialal viibivad inimesed on hästi informeeritud jahi toimumisest. See puudutab eelkõige isikuid, kes otseselt jahis ei osale. Sellised isikud on maal elavad maja- ja suvilaomanikud, samuti metsa- ja põllumajandustöid igapäevaselt läbiviivad isikud. Kuigi jahil kehtib põhimõte, et lasta võib vaid selgelt tuvastatud objekti, **kujutab jahipidamine neile isikutele, kui nad pole jahist informeeritud, arvestatavat riski. Maaomandi põhine jahikorraldus võimaldab jahindusega seotud turvariske maandada**, seda eriti juhul, kui jahipidamisega tegelebki kohalik kogukond, kes teab hästi kohalikke olusid ja inimesi. Kui jahiõigus välja renditakse, on võimalus kokku leppida konkreetsed alad, nädalapäevad või perioodid (nt koolivaheaeg), millal jahipidamist turvalisuse kaalutlusel (aga ka esteetilistel põhjustel) alal ei korraldata.

Turvalisuse teema seondub ka **inimesele ja kariloomadele ohtlike ulukite tõhusa küttimisega**. Kui omanikul on võimalus koheselt oma õuema lähimbruses koduloomi kaitsta, ilmsete haigustunnustega (marutaud, kärntõbi) väikeulukite eest, siis on nende küttimine ka tõhusam ja elukeskkond seeläbi turvalisem. Sama käib ka kariloomi ründavate probleemsete suuriskjate kohta, kellede küttimisel tuleb muidugi arvestada riiklikult kehtestatud limiitidega (maaomanikul taotleda jahiluba).

Oleme seisukohal, et **jahinduse turvalisus sõltub ka jahialadele tehtavatest investeeringutest ja hooldustöödest** nagu ohutumat laskmist võimaldavate kõrgistmete rajamine sihtidele ning sihtide

¹¹ Priit Põllumäe (2010) Maaomaniku õiguste ja kohustuste võrdlev analüüs jahiõiguse rakendamisel ja jahi pidamisel kuue Euroopa riigi praktika põhjal, 40 lk.

¹² Aastatel 2000-2006 kasvas Läti jahipiirkondade arv 950-lt 1280-ni. Keskmise jahipiirkonna pindala seejuures vähenes.



Eesti Omanike Keskliit



ETKL
EESTIMAA TALUPIDAJATE KESKLIIT

EPK



puhastamine võsast (võsa halvendab nähtavust ja võib muuta kuuli lennutrajektoori). Sellised investeeringud on võimalikud vaid maaomaniku nõusolekul ja reaalse huvi korral jahipidamist oma maal arendada. **Tänane süsteem sellist huvi pärsib ja pigem töötab turvalisusele vastu.** Üksikute omanikega kooskõlastamata kõrgistmete rajamine (koos söödaplatsidega) kartulipõldude või metsauuendusvalade vahetusse lähedusse süvendab vaenu ja põhjustab konflikte.

3. Jahindus peab olema Põhiseadusega kooskõlas – õigusriiki ei saa tuua ohvriks seoses haldussuutmatuse või sooviga säilitada Nõukogudeaegsed privileegid.

Euroopas on kujunenud kaks suuremat maaomandi õigusi käsitlevat kontseptsiooni – Rooma ja Saksa – mis erinevad peamiselt just jahiõiguse seisukohast.¹³ Rooma kontseptsiooni järgi on uluk peremehetu vara (*res nullius*), mida igaüks võib omandada läbi küttimise. Argumentatsioon sealjuures on, et selline jahikorraldus on nn. õiglane võitlus inimese ja looduse vahel – kui defineerida looduses olev objekt/subjekt vabana, teeb see võitluse inimesele loogiliseks ja eetiliseks. Selle kontseptsiooni järgi jäetakse maaomanikule õigus inimeste väljaarvamiseks – mitte küll otseselt jahinduslikust tegevusest, vaid pigem lihtsalt juurdepääsust maaomandile.

Saksa kontseptsioonis on jahiõigus selgelt seotud maa omandiõigusega, selles viidatakse maaomaniku võimalusele selgelt määratleda omand kui selline, sh. jahipidamine. Tekitatud on teatav seotus ka õigusega ulukitele. Saksa kontseptsioonis nähakse omandis määratletud alust säästvaks arenguks - maaomanike huvi saada kasu pika aja jooksul katab nii ressursi kasutamise (majanduslik pool) kui kaitse (ökoloogiline pool) aspektid.

Enimlevinud kontseptsioon (Põhjamaades ja Lääne-Euroopa riikides) kätkeb endas maaomaniku suhteliselt suurt rolli jahinduslikes küsimustes. Süsteemid töötavad printsiibil, kus maaomanik või -omanikud on jahinduse korraldamisel lähtekohaks.

Rooma kontseptsioon on omamoodi kõige “puhtamalt” rakendatud Itaalias, kus fašismi ajastul jahiõigus omistati riigile ja on sellisena säilinud tänaseni. Riik lubab kodanikel jahti pidada kõikidel maadel, kui on olemas nõutavad dokumendid. Maaomanik võib vaid oma omandil viibimise keelata (märgistades ja tarastades oma omandi).

Märgime, et 12.07.2010 on õiguskantsler võtnud seisukoha, et kehtiva jahiseaduse §11 lg 4 ja §14 lõiked 1 ja 2 pole põhiseaduspäraseks. Õiguskantsler on tõdenud, et kehtiv jahiseadus annab väikese kildkonna isikutele sisuliselt eri- või ainuõiguse pidada jahti vähemalt 5000 ha suurusel maa-alal. Kuna jahipiirkonna kasutusõiguse loa omaja pole kohustatud jahilube müüma ning mittetulundusühingust loa omaja ei pea ka teatud tingimustel oma liikmete arvu suurendama, tähendab see, et kõik need jahipidajad, kel puudub õigus jahipiirkonda kasutada, saavad ennast teostada vaid riigile jäetud jahipiirkondades. See toob omakorda kaasa olukorra, kus ühes jahipiirkonnas peavad jahti näiteks 16 jahipidajat 50 jahilukile, riigile jäetud jahipiirkonnas tuleb aga 50 jahilukile jahti pidada 300 jahipidajal. Viimane tähendab omakorda seda, et jääb saavutamata jahiseaduse üldisem eesmärk tagada jahilukivaru säilitamine taastusvaruna võimalikult suurele arvule isikutele. Ühtlasi on õiguskantsler leidnud, et jahipiirkonna kasutusõiguse loa andmine sisuliselt 20 aastaks põhjendusel, et jahipiirkonna kasutaja investeeringud end ära tasuks, samuti selleks, et tagada kooskõla

¹³ Coelho MP (2009) Roman legal tradition and the mismanagement of hunting resources – working paper. Technical University of Lisbon Department of Economics, 22 lk.



jahimaade korraldamise perioodiga, pole adekvaatne. Puuduvad arvutused, mis kinnitaks väidet, et loa tingimuste täitmiseks tehtavad investeeringud tasuks end ära nii pika perioodi jooksul. Ka ei toimu enam jahimaade korraldamist.

Tabel 4. Ülevaade maakonniti jahipiirkonna keskmisest suurusest ja jahimaa suurusest jahimehe kohta, 2009¹⁴

Maakond	Jahipiirkondade pindala (1000 ha)	Jahimaad jahimehe kohta (ha)	Jahimehi jahipiirkonna kohta (tk/1000 ha)
Harju	344,5	234	4,3
Hiiu	94,7	274	3,6
Ida-Viru	287,8	445	2,2
Jõgeva	225,4	268	3,7
Järva	237,2	360	2,8
Lääne	208,0	246	4,1
Lääne-Viru	390,8	458	2,2
Põlva	201,0	370	2,7
Pärnu	457,5	373	2,7
Rapla	292,9	238	4,2
Saare	265,3	239	4,2
Tartu	256,7	270	3,7
Valga	201,0	296	3,4
Viljandi	280,3	276	3,6
Võru	198,0	279	3,6
Kokku/keskmine	3941,1	300	3,3

Eeltoodud ülevaade populatsioonide arvukusest ja küttimisest ning Õiguskantsleri analüüs viitavad sellele, et täna kehtestatud omandi riive pole proportsionaalne – st pole sisuliselt vajalik ega ka mõõdukas. Esiteks, rahvusvaheline kogemus näitab, et ilma sellist riivet kehtetamata on võimalik jahindust säästlikult korraldada. Seda ka endistes sotsialismimaades. Teiseks näitab analüüs, et sellise riivega kaasnevad kulutused maaomanikele ja riigile (eelkõige ulukikahjustused, ettevõtlusest saamata jääv lisandväärtus) pole proportsioonis avaliku hüvega tagada liigirikkuse seisukohast optimaalne ulukite arvukus (mis praktikas on mitme jahiuluki puhul tegelikult kujunenud mitmekordseks ja kohati teistele liikidele ebasobivaks). Riive seostamist avaliku huviga - tagada võimalikult suurele hulgale elanikkonnast jahipidamisvõimalus - ei saa käsitleda tõsiseltvõetavana. Jahindus on tänapäevaks kujunenud pigem harrastuseks, mitte vaba eneseteostuse elementaarseks eelduseks.

Selles osas on olemas ka Euroopa Inimõiguste Kohtu (EIÕK) otsus Prantsusmaa juhtumi puhul (*Chassagnou and Others vs. France*). Kohus on möönnud, et seoses põllumajanduse arengu, urbaniseerumisprotsessi ja uute elustiilide tekkega on tänapäeval jahipidamise peamiseks eesmärgiks pakkuda osavõtjatele naudingut ja puhkust. Jahipidamine on nüüdsel ajal kujunenud eelkõige elitaarseks tegevuseks ning õigusnormide loomine ühe huvigrupi kaitse eesmärgil, piirates maaomanike kui väga laia ühiskonnagrupi õigusi, ei saa olla õigustatud.

¹⁴ Metsanduse aastaraamat 2009; http://www.keskkonnainfo.ee/publications/16337_PDF.pdf



ETKL
EESTIMAA TALUPIDAJATE KESKLIIT

EPK



Eelviidatud EIÕK otsus viitab samuti vajadusele jahipidamise reguleerimisel pidada silmas proportsionaalsuse põhimõtet. Andes hinnangut Prantsuse jahiseaduses väikemaaomanike suhtes sisalduvale kohustusliku jahipidamise lubamise nõudele leidis kohus, et: */.../ hoolimata sellest, millised olid Loi Verdeille legitiimsed eesmärgid selle vastuvõtmise ajal, leiab kohus, et seaduse poolt sätestatud kohustuslik õiguse loovutamise süsteem on pannud kaebajad olukorda, mis rikub õiglast tasakaalu omandiõiguse kaitse ja avalike huvide nõude vahel. Sundides väikemaaomanikke oma jahiõigust loovutama nii, et teised võivad seda kasutada viisil, mis neile endile on täiesti vastuvõetamatu, loob ebaproportsionaalse piirangu, mis ei ole lubatav protokoll nr. 1 artikkel 1 teise lõike kohaselt.*

Kokkuvõte

Tänane jahinduse korraldus pole ökoloogiliselt, sotsiaalselt ega majanduslikult säästlik. Kehtestatud süsteem ei toeta jahindussektori arengut ega selle potentsiaali ärakasutamist maaelu arengu hüvanguks. Pisiparandused seadusandluses aitavad küll üksikuid probleeme ja konflikte leevendada, kuid ilma struktuursete ümberkorraldusteta kaotab Eesti vaid aega (analoogselt lõpuks vältimatu omavalitsuste või haridusreformi edasilükkamisega).

Eesti vajab sarnaselt muu Euroopaga, eelkõige aga sarnaselt põhjamaadega, maaomandil põhinevat jahikorraldust. See võimaldaks tasakaalukamat lähenemist tervele maamajandusele ja metsa ökosüsteemide majandamisele. Argumentatsioon selle vastu pole teadmispõhine ega praktikas tõendamist leidnud. Tuleb mõista, et metsa ja põllumaa majandamine on tervik, milles põhivastutus peab olema eelkõige ühel isikul – maaomanikul. On ebaloogiline seada kahtluse alla kümnekonna jahimajanduslikult väärtusliku liigi säästev majandamine maaomanike poolt ja anda see riigi poolt mittetulundusühingutele majandada, samas jätta vastutus tuhandete teiste liikide, sh kaitsealuste liikide, hea seisundi tagamise eest maaomanikele.